

PROCEDURA BEZPIECZEŃSTWA

na terenie

Przedszkola nr 1 z Oddziałem Integracyjnym „Promyczek” w Czerwionce-Leszczynach w okresie pandemii COVID – 19 w roku szkolnym 2020/2021

I. CEL PROCEDURY

Zapobieganie rozprzestrzenieniu się koronawirusa (SARS-CoV-2) w placówce przedszkolnej oraz określenie obowiązków i zadań personelu przedszkola w sytuacji wystąpienia zachorowania lub jego podejrzenia.

II. ZAKRES PROCEDURY

Procedury dotyczą sprawowania opieki nad dziećmi oraz zapobieganiu rozprzestrzenienia się koronawirusa (SARS-CoV-2) na terenie przedszkola.

III. ORGANIZACJA OPIEKI

1. W drodze do i z przedszkola rodzic/opiekun oraz dziecko są zobowiązani do zastosowania indywidualnej osłony ust i nosa (maseczki, apaszki).
2. Rodzic/opiekun wchodzi do placówki przedszkolnej do oznaczonego miejsca. Dzieci przyjmowane są na zajęcia do przedszkola przez wyznaczonego pracownika, który odprowadza je do grupy przedszkolnej.
3. Rodzice muszą liczyć się z wydłużeniem czasu oddania i odbierania dziecka z przedszkola, gdyż dzieci będą przyjmowane i wydawane pojedynczo.
4. W pierwszym dniu pobytu dziecka w przedszkolu rodzic składa pisemne oświadczenie na pozwolenie mierzenia dziecku temperatury.
5. W grupie może przebywać do 25 dzieci.
6. Powierzchnia każdego pomieszczenia przeznaczonego na zbiorowy pobyt od 3-5 dzieci, w miarę możliwości powinna wynosić co najmniej 15m²; w przypadku liczby dzieci większej niż 5 powierzchnia pomieszczenia przeznaczonego na zbiorowy pobyt dzieci ulega zwiększeniu na kolejne dziecko o co najmniej 2m², Powierzchnię każdej sali wylicza się z uwzględnieniem mebli i innych sprzętów w niej się znajdujących.

7. Dzieci schodzą się i przebywają w miarę możliwości w stałej sali.
8. Dzieci z poszczególnych grup nie kontaktują się ze sobą.
9. Do grupy przyporządkowani są ci sami nauczyciele i personel obsługi.
10. Do przedszkola może uczęszczać wyłącznie dziecko zdrowe, bez objawów chorobowych sugerujących jakąkolwiek chorobę zakaźną.
11. W sali, w której przebywać będą dzieci, nie może być zabawek, przedmiotów, sprzętów, których nie można skutecznie uprać lub dezynfekować, np. pluszowych zabawek itp. Z kolei wykorzystywane przybory sportowe - piłki, skakanki, obręcze - należy dokładnie czyścić lub dezynfekować.
12. Dzieci nie mogą przynosić ze sobą do przedszkola niepotrzebnych przedmiotów i zabawek.
13. Pracownicy placówki powinni zachowywać dystans społeczny między sobą, w każdej przestrzeni i każdej sytuacji, wynoszący min. 1,5 m.
14. Rodzice i opiekunowie przyprawdzający/odbierający dzieci do/z przedszkola mają zachować dystans społeczny w odniesieniu do pracowników placówki jak i innych dzieci i ich rodziców wynoszący min. 1,5 m. Mają zasłonięte usta i nos. Z zachowaniem zasady 1 rodzic z dzieckiem lub w odstępie od kolejnego rodzica z dzieckiem 1,5 m przy czym należy rygorystycznie przestrzegać środków ostrożności (osłona ust i nosa, rękawiczki jednorazowe lub dezynfekcja rąk).
15. W przypadku odbywania przez dziecko okresu adaptacyjnego rodzic/opiekun, za zgodą dyrektora może przebywać na terenie placówki z zachowaniem wszelkich środków ostrożności (osłona ust i nosa, rękawiczki jednorazowe lub dezynfekcja rąk, tylko osoba zdrowa, w której domu nie przebywa osoba na kwarantannie lub izolacji w warunkach domowych). Należy ograniczyć dzienną liczbę rodziców/opiekunów dzieci odbywających okres adaptacyjny w placówce do niezbędnego minimum, umożliwiając osobom zachowanie dystansu społecznego co najmniej 1,5m.
16. Do przedszkola może uczęszczać wyłącznie dziecko zdrowe, bez objawów chorobowych sugerujących chorobę zakaźną.
17. Osoby przyprawdzające odbierające dzieci z przedszkola powinny być zdrowe.
18. Personel kuchenny nie kontaktuje się z dziećmi i z nauczycielami poszczególnych grup.
19. W placówce ogranicza się obecność osób trzecich. Osoby trzecie mogą przebywać w placówce tylko w szczególnie uzasadnionych przypadkach i przy zachowaniu wszelkich środków ostrożności - osłona ust i nosa, rękawiczki jednorazowe lub dezynfekcja rąk.
20. Dzieci mogą korzystać z pobytu na świeżym powietrzu na terenie przedszkola przy zachowaniu zmianowości grup i innych środków ostrożności.
21. Dzieci mogą korzystać ze sprzętu znajdującego się na placu zabaw pod ścisłą kontrolą nauczyciela i tylko w wyznaczonym miejscu. Przed każdym korzystaniem z urządzeń zabawowych personel pomocniczy dokonuje dezynfekcji urządzeń. Optymalnie dopuszcza się wyjście na pobliskie tereny rekreacyjne przy zachowaniu wymaganej odległości od osób trzecich.
22. Jeżeli w domu przebywa osoba na kwarantannie lub izolacji w warunkach domowych nie wolno przyprawdzać dziecka do przedszkola.
23. W celu szybkiej komunikacji z rodzicami numery telefonów do rodziców dzieci z danej grupy znajdują się w wiadomym dla wychowawców miejscu.

24. W przedszkolu w widocznym miejscu dostępne będą numery telefonów do: organu prowadzącego, kuratora oświaty, stacji sanitarno – epidemiologicznej, służb medycznych.

IV. HIGIENA, CZYSZCZENIE I DEZYNFEKCJA POMIESZCZEŃ I POWIERZCHNI

1. Do pracy mogą przychodzić jedynie zdrowe osoby, bez jakichkolwiek objawów wskazujących na chorobę zakaźną.
2. Zaleca się wywieszenie w pomieszczeniach sanitarno-higienicznych plakatów z zasadami prawidłowego mycia rąk oraz instrukcji przy dozownikach z płynem do dezynfekcji.
3. Przy wejściu do przedszkola znajduje się płyn do dezynfekcji rąk, z którego wszyscy dorośli wchodzący do placówki winni bezwzględnie skorzystać.
4. Pracownicy oraz dzieci regularnie myją ręce wodą z mydłem, obowiązkowo po przyjeździe do placówki, przed jedzeniem i po powrocie ze świeżego powietrza, po skorzystaniu z toalety.
5. Sale zajęć, gdzie przebywają dzieci należy wietrzyć co najmniej raz na godzinę.
6. Każdy pracownik wchodzi do placówki w maseczce i bezwzględnie dezynfekuje ręce. W przedszkolu obowiązuje bezwzględny nakaz zasłaniania ust i nosa.
7. W placówce prowadzi się monitoring codziennych prac porządkowych ze szczególnym uwzględnieniem utrzymywania w czystości ciągów komunikacyjnych, dezynfekcji powierzchni dotykowych - poręczy, klamek drzwiowych i okiennych i powierzchni płaskich, w tym blatów w salach i w pomieszczeniach spożywania posiłków, włączników.
8. Należy zapewnić bieżącą dezynfekcję toalet.
9. Dezynfekcję należy przeprowadzać ściśle wg zaleceń producenta znajdujących się na opakowaniu.
10. Pracownicy powinni być zabezpieczeni w indywidualne środki ochrony osobistej, (rękawiczki, maseczki ochronne, fartuchy z długim rękawem, ewentualnie przyłbice).
11. Na terenie placówki pracownicy bezwzględnie z nich korzystają. Osoba dyżurująca, przyjmująca/wydająca dzieci do/z przedszkola, mająca kontakt z rodzicami oraz podczas czynności higienicznych przy wychowankach tj. np. podczas pomocy korzystania z toalety również korzysta z w/w środków ochrony osobistej.
12. W każdej łazience przy umywalce znajdują się sanitarno-higieniczne plakaty z zasadami prawidłowego mycia rąk, a przy dozownikach z płynem do dezynfekcji rąk – instrukcja.

V. ŻYWIENIE DZIECI

1. Rozdzielając posiłki dla dzieci obok warunków higienicznych wymaganych przepisami prawa, odnoszących się do funkcjonowania żywienia zbiorowego należy zachować odległość stanowisk pracy.
2. Szczególnie należy zwracać uwagę na utrzymanie wysokiej higieny mycia i dezynfekcji stanowisk pracy, opakowań produktów, sprzętu kuchennego, naczyń stołowych i sztućców.

3. Naczynia i sztucce należy myć w zmywarce z dodatkiem detergentu, w temperaturze minimum 60 stopni C lub je wyparzać.
4. Posiłki spożywane są w sali przedszkolnej, każda grupa osobno w taki sposób, aby grupy nie stykały się ze sobą.
5. Po każdej grupie dzieci należy wyczyścić blaty stołów oraz wywietrzyć pomieszczenia.
6. Posiłki wydawane są przez kuchnię i ustawiane na wózku kelnerskim w wydawalni posiłków.
7. Woźne oddziałowe przed wejściem do strefy bloku żywieniowego – wydawalni posiłków, zobowiązane są do założenia białego fartucha ochronnego, czepka na włosy, rękawic jednorazowych oraz maseczek ochronnych lub przyłbic.

VI. ZASADY DOSTARCZANIA TOWARU

1. Dostawy produktów żywieniowych realizują dotychczasowe hurtownie i sklepy, z którymi przedszkole nawiązało współpracę.
2. Dostawcy towarów powinni być zaopatrzeni w maseczki, rękawiczki i inne środki ochrony osobistej.
3. Dostawca przed rozładunkiem towaru dezynfekuje ręce.
4. Przywożony towar – produkty spożywcze muszą być bezwzględnie opakowane i nie uszkodzone.
5. Dostawca zostawia towar w pomieszczeniu wydzielonym do jego odbioru.
6. Intendent odbiera towar w maseczce zakrywającej usta i nos oraz rękawiczkach jednorazowych po zdezynfekowaniu rąk.
7. Wszystkie produkty oprócz pieczywa, wędlin i mięsa przed umieszczeniem w magazynie są dezynfekowane, a następnie usuwa się z nich opakowania zbiorcze, folie i inne elementy zbędne w procesie przechowywania.
8. Za właściwe utrzymanie reżimu sanitarnego w trakcie dostaw i prawidłowy sposób magazynowania, odpowiada intendent oraz pracownicy kuchni wg harmonogramu pracy.
9. Kategorycznie zabrania się przebywania osób nieuprawnionych w pomieszczeniach magazynowych kuchni.
10. Dokumenty dostawy tj. faktury, etykiety, dowody dostawy itp. powinny znajdować się w kopercie wraz z towarem, umieszczone w taki sposób, aby nie uległy uszkodzeniu.
11. Dostawcy nie mogą wchodzić na teren przedszkola, ani kontaktować się bezpośrednio z pracownikami, w razie potrzeby zalecany jest kontakt telefoniczny.

VII. POSTĘPOWANIE W PRZYPADKU PODEJRZENIA ZAKAŻENIA KORONAWIRUSEM U DZIECI LUB PERSONELU PLACÓWKI

1. Do pracy przychodzą wyłącznie zdrowi pracownicy, bez jakichkolwiek objawów choroby zakaźnej.
2. Dyrektor przedszkola informuje wszystkich pracowników i rodziców dzieci, że w przypadku niepokojących objawów chorobowy należy zostać w domu, skontaktować się ze stacją sanitarno – epidemiologiczną, oddziałem zakaźnym,

a w razie pogorszenia stanu zdrowia zadzwonić na numer 999 lub 112 i poinformować o ewentualnym zakażeniu koronawirusem.

3. W przypadku stwierdzenia pogorszenia stanu zdrowia dziecka będącego pod opieką przedszkola lub pracownika należy odizolować chorą osobę od dzieci poprzez zachowanie dystansu min. 2 m od pozostałych dzieci do momentu przyjazdu rodzica po dziecko.
4. W przypadku podejrzenia choroby dziecka nauczyciel, który stwierdził pogorszenie stanu zdrowia dziecka, niezwłocznie zawiadamia o tym fakcie dyrektora przedszkola lub jego zastępcę. W razie nieobecności kierownictwa podejmuje samodzielnie działania przewidziane niniejszą procedurą.
5. W przypadku wystąpienia u pracownika będącego na stanowisku pracy niepokojących objawów sugerujących zakażenie koronawirusem należy niezwłocznie odsunąć go od pracy. Należy wstrzymać przyjmowanie kolejnych grup dzieci oraz powiadomić miejscową stację sanitarno – epidemiologiczną i stosować się ściśle do wydanych instrukcji i zaleceń.
6. Dyrektor, zastępca lub nauczyciel wychowawca zawiadamia niezwłocznie rodziców dziecka, korzystając z udostępnionych przez rodziców telefonów, w kolejności ich wpisania w oświadczeniu. Zalecane jest, aby co najmniej jeden z numerów telefonu był do instytucji (miejsca pracy rodzica) co może mieć wpływ na skuteczność powiadomienia.
7. W przypadku choroby pracownika, jeżeli stan zdrowia jest na tyle stabilny, że pracownik może samodzielnie wrócić do domu, zwalnia się go z pracy z poleceniem kontaktu z lekarzem. W przypadku złego stanu zdrowia pracownik decyduje o wezwaniu pogotowia lub innego transportu.
8. W sytuacji możliwości wykorzystania innej sali na potrzeby grupy, w której wystąpiło zachorowanie, dzieci przenosi się do nowej sali. Dotychczas wykorzystywana poddana jest dezynfekcji i kwarantannie.
9. W przypadku stwierdzenia, że choroba spowodowana była wirusem COVID -19 dyrektor przedszkola powiadamia Państwową Stację Sanitarno Epidemiologiczną w Rybniku telefonicznie i na piśmie drogą mailową.
10. Dyrektor, na podstawie harmonogramów pracy oraz list obecności dzieci i pracowników, sporządza listę kontaktów chorego pracownika, którą przedstawia uprawnionym organom.
11. O przypadku zakażenia dyrektor informuje pracowników oraz rodziców dzieci z poleceniem obserwowania stanu zdrowia.
12. Pracownik przedszkola w przypadku wystąpienia niepokojących objawów zobowiązany jest do pozostania w domu i telefonicznego skontaktowania się z pracodawcą oraz ze stacją sanitarno-epidemiologiczną, oddziałem zakaźnym, a w razie pogarszania się stanu zdrowia dzwoni pod numer 999 lub 112 i informuje, że może być zakażony koronawirusem.

13. Pracownikom zaleca się bieżące śledzenie informacji Głównego Inspektora Sanitarnego i Ministra Zdrowia dostępnych na stronach gis.gov.pl lub <https://www.gov.pl/web/koronawirus/> a także obowiązujących przepisów prawa.

VIII. UCZESTNICZY POSTĘPOWANIA – ZAKRES ODPOWIEDZIALNOŚCI

Dyrektor

- 1) Podejmuje decyzje dotyczące funkcjonowania placówki w szczególnych warunkach zagrożenia epidemiologicznego.
- 2) Powiadamia telefonicznie rodziców dziecka, u którego występują objawy koronawirusa: podwyższona temperatura, kaszel, duszności.
- 3) Powiadamia odpowiednie organy o podejrzeniu lub zachorowaniu.

Rodzice (opiekunowie prawni):

- 1) Do przedszkola przyprowadzają tylko dzieci zdrowe - bez jakichkolwiek objawów chorobowych.
- 2) Rodzic zgłaszający dziecko do przedszkola winien jest podać co najmniej trzy możliwości kontaktu (numery telefonów, maile) aby umożliwić szybką komunikację w razie potrzeby.
- 3) Wskazane jest, by rodzic określił czas pobytu dziecka w przedszkolu.
- 4) Aby zapewnić dziecku odpowiednią opiekę podczas pobytu w placówce, rodzic zobowiązany jest do przekazania dyrektorowi istotnych informacji na temat stanu zdrowia swojego dziecka i niezwłocznie informować o każdej zmianie.
- 5) Nie można przyprowadzić dziecka do przedszkola, jeżeli w domu przebywa ktoś na kwarantannie lub w izolacji. Wówczas wszyscy domownicy winni pozostać w domu i stosować się do zaleceń służb sanitarnych i lekarza.
- 6) Rodzice powinni wyjaśnić dziecku, iż nie może zabierać z domu do przedszkola żadnych przedmiotów i zabawek.
- 7) Przyniesione przez Rodziców do przedszkola rzeczy (elementy garderoby na zmianę) muszą być zapakowane i podpisane, poleżeć „w kwarantannie” 3 dni, zanim pracownik przedszkola je rozpakuje i przekaże do użytkowania, dlatego też wskazane jest przyniesienie takich rzeczy na kilka dni przed przyjściem dziecka do przedszkola.
- 8) Rodzic regularnie przypomina dziecku o podstawowych zasadach higieny. Uświadamia, iż dziecko powinno unikać dotykania oczu, nosa i ust, często powinno myć ręce wodą z mydłem, nie podawać ręki na powitanie. Powinien zwracać dziecku uwagę na sposób zasłaniania twarzy podczas kichania czy kasłania. Rodzic powinien dawać dobry przykład dziecku swoim zachowaniem pamiętając, że dziecko uczy się przez obserwację dobrego przykładu.
- 9) Rodzic wyjaśnia dziecku, iż funkcjonowanie przedszkola zostało zmienione z powodu trwającej epidemii, że w przedszkolu wprowadzono nowe zasady, które należy bezwzględnie przestrzegać. Rodzic przygotowuje dziecko na kontakt z personelem odmiennie ubranym.

Dzieci:

- 1) Jeżeli dziecko manifestuje, przejawia niepokojące objawy choroby należy odizolować je w odrębnym pomieszczeniu lub w wyznaczonym miejscu z zapewnieniem min. 2 m odległości od innych osób i niezwłocznie powiadomić rodziców/opiekunów w celu pilnego odebrania dziecka z przedszkola.
- 2) Dziecko powinno regularnie myć ręce wodą z mydłem, a w szczególności po wejściu do sali przedszkolnej, przed jedzeniem i po skorzystaniu z toalety.
- 3) Dzieci samodzielnie korzystają z toalety. Mogą myć zęby, jeżeli zapewniona jest dezynfekcja przyborów do ich mycia.
- 4) Dzieci samodzielnie spożywają posiłki, bez pomocy nauczyciela i opiekuna.

Nauczyciele:

- 1) Nauczyciel w przypadku zaobserwowania objawów choroby u dziecka zobowiązany jest do zmierzenia temperatury i zdezynfekowania termometru. W przypadku stwierdzenia wystąpienia podwyższonej temperatury ciała dziecka powyżej 38 stopni lub przebywania na terenie przedszkola dziecka chorego, zakatarzonego, kaszlącego, bezzwłocznie powiadamia rodziców tego dziecka, wzmaga ochronę higieniczną.
- 2) Nauczyciel będzie kierował dziecko w przypadku podejrzenia lub zdiagnozowania objawów chorobowych do wydzielonego pomieszczenia, następnie będzie informował dyrektora przedszkola oraz rodziców dziecka o podejrzeniu zachorowania.
- 3) Nauczyciel jest zobowiązany do przestrzegania zaostrzonego reżimu sanitarnego i dopilnowania w tym zakresie dzieci.
- 4) Nauczyciel niezwłocznie informuje dyrektora o kontakcie z osobami chorymi lub podejrzanymi o zachorowanie na koronawirusa.
- 5) Nauczyciel jest zobowiązany do kształtowania u dzieci dobrych nawyków higienicznych, poprawnego mycia rąk, zasłaniania ust przy kaszlu.
- 6) Nad odbiorem dzieci z przedszkola czuwa nauczyciel, który legitymuje osobę odbierającą dziecko.

Personel administracyjno – obsługowy:

- 1) Przestrzega narzuconego reżimu sanitarnego, tj. zwiększa częstotliwość mycia i dezynfekcji stołów, sanitariatów i zabawek.
- 2) Odpowiada za nadzór dotyczący obowiązku dezynfekcji rąk przez wszystkie osoby wchodzące do placówki.
- 3) Niezwłocznie informuje dyrektora o kontakcie z osobami chorymi lub podejrzanymi o zachorowanie na koronawirusa bądź o przebywaniu w miejscach występowania wirusa (SARS-CoV-2).
- 4) Pracownicy kuchni nie kontaktują się z personelem, łącznikiem informacji między kuchnią a dyrektorem i pozostałymi pracownikami jest intendent.

IX. POSTANOWIENIA KOŃCOWE

1. Z treścią niniejszej procedury zaznajamia się pracowników przedszkola oraz rodziców/opiekunów prawnych dziecka.
2. Wszyscy pracownicy przedszkola, rodzice/opiekunowie prawni dziecka zobowiązani są do jej stosowania i przestrzegania.
3. Dyrektor zastrzega sobie prawo do wprowadzenia zmian w procedurze wynikające z organizacji pracy przedszkola lub zmian w przepisach prawnych.
4. Procedura bezpieczeństwa wchodzi w życie z dniem podpisania przez dyrektora.

X. SPOSÓB PREZENTACJI PROCEDURY

1. Umieszczenie treści dokumentu na stronie internetowej przedszkola - BIP.
2. Udostępnienie dokumentu na tablicy ogłoszeń w przedszkolu.

Załączniki do Procedury:

1. Oświadczenie/zgoda rodziców na pomiar temperatury u dziecka.
2. Rejestr prac porządkowych i dezynfekcji.
3. Instrukcja dezynfekcji rąk.
4. Instrukcja zakładania i zdejmowania maski.
5. Instrukcja mycia rąk.
6. Instrukcja zakładania i zdejmowania rękawic.

Czerwionka-Leszczyny, dn.

Dane rodzica/opiekuna prawnego:

.....

.....

ZGODA/OŚWIADCZENIE

.....

(Imię i nazwisko dziecka)

- 1) W związku ze stanem pandemii koronawirusa COVID-19, wyrażam zgodę na przebywanie mojego dziecka w Przedszkolu nr 1 z Oddziałem Integracyjnym „Promyczek” w Czerwionce-Leszczynach. Jestem odpowiedzialna/-y za podjętą decyzję związaną z wysłaniem dziecka do placówki. Zdaję sobie sprawę z istniejącego zagrożenia.
- 2) Wyrażam zgodę na codzienny pomiar temperatury mojemu dziecku przez osobę wyznaczoną przez dyrektora przedszkola.
- 3) Jednocześnie oświadczam, że w przeciągu ostatnich 14 dni nie zaobserwowałam/-łem u siebie objawów infekcji, moja rodzina nie przebywa na kwarantannie, nie miałam/-łem kontaktu z osobą objętą kwarantanną.
- 4) Oświadczam, że zapoznałem się z procedurą obowiązującą na terenie Przedszkola nr 1 z Oddziałem Integracyjnym „Promyczek” w Czerwionce-Leszczynach, w związku z zapobieganiem, przeciwdziałaniem i zwalczaniem COVID-19 i zobowiązuję się do jej stosowania.

.....

(podpis rodzica/opiekuna prawnego)

REJESTR PRAC PORZĄDKOWYCH I DEZYNFEKCJI w Przedszkolu nr 1

Pomieszczenie	Rodzaj prac	Częstotliwość
SALE ZAJĘĆ DZIECI	Dezynfekcja stolików, krzesełek (oparcia i siedziska), dezynfekcja i mycie zabawek, pomocy dydaktycznych Mycie i dezynfekcja klamek, włączników Dezynfekcja leżaków Dezynfekcja wszystkich powierzchni płaskich (parapety, podłogi) Ozonowanie (wg harmonogramu)	Minimum 3 x dziennie lub codziennie, po zakończeniu zajęć, po każdym posiłku oraz pracy przy stolikach, Minimum 3 x dziennie Po leżakowaniu Minimum 3 razy dziennie wg harmonogramu
ŁAZIENKI W SALACH ZAJĘĆ	Dezynfekcja klamek, wyłączników, przycisków spłuczki, desek sedesowych, baterii, umywalek	Minimum 3 razy dziennie
CIĄGI KOMUNIKACYJNE HOL PIĘTRO, HOL PARTER	Mycie i dezynfekcja klamek, poręczy, włączników światła, powierzchni płaskich ozonowanie	Minimum 2 razy dziennie wg harmonogramu
POMIESZCZENIA BIUROWE GABINET SEKRETARKI GABINET DYREKTORA BIURO INTENDENTA GABINET PSYCHOLOGA GABINET LOGOPEDY	Mycie i dezynfekcja klamek, wyłączników światła, uchwytów mebli, stolików, biurka, podłogi, dezynfekcja klawiatury, krzeseł-oparcia i siedziska, telefonu, zabawki-pomoce, baterie, umywalki ozonowanie	Codziennie po zakończeniu pracy, minimum 3 razy dziennie Minimum 3 razy dziennie, po każdorazowym wykorzystaniu wg harmonogramu
IZOLATKA W SALI SI	Dezynfekcja wyłączników światła, klawiszy, uchwytów mebli,	Minimum 3 razy dziennie, po każdorazowym wykorzystaniu

NA PARTERZE	powierzchni płaskich (stoliki, blaty), urządzeń i sprzętu do rehabilitacji, krzesłek (oparcia i siedziska), zabawek-pomoce ozonowanie	wg harmonogramu
SALA DOŚWIADCZANIA ŚWIATA	Dezynfekcja wyłączników światła, klawiszy, uchwytów mebli, powierzchni płaskich (stoliki, blaty), urządzeń i sprzętu do rehabilitacji, krzesłek (oparcia i siedziska), zabawek-pomoce ozonowanie	Minimum 3 razy dziennie, po každorazowym wykorzystaniu wg harmonogramu
SALA GIMNASTYCZNA	Dezynfekcja wyłączników światła, klawiszy, uchwytów mebli, powierzchni płaskich (stoliki, blaty), urządzeń i sprzętu do rehabilitacji, krzesłek (oparcia i siedziska), zabawek-pomoce ozonowanie	Minimum 3 razy dziennie, po každorazowym wykorzystaniu wg harmonogramu
KUCHNIA	Dezynfekcja powierzchni dotykowych: klamki, wyłączniki, przyciski, uchwyty, powierzchnie płaskie (w tym blaty, stoły, półki), winda, krzesła	Minimum 3 razy dziennie, po každorazowym wykorzystaniu, po wydaniu posiłków
KUCHNIA KLATKA SCHODOWA, POMIESZCZENIE PRZYJĘCIA TOWARU, MAGAZYNY	poręcze, klamki, wyłączniki światła, uchwyty, powierzchnie płaskie(w tym blaty, stoły, półki), winda, krzesła,	Minimum 2 razy dziennie, po každorazowym wykorzystaniu
ŁAZIENKA BLOK ŻYWIENIOWY	Dezynfekcja: klamki, wyłączniki światła, uchwyty, wyposażenie sanitariatu, powierzchnie płaskie w tym podłogi	W miarę potrzeb, po wykorzystaniu, ale minimum 2 razy dziennie
ZMYWALNIE – PARTER, PIĘTRO	Mycie i dezynfekcja klamek, włączników światła, powierzchni płaskich (w tym blaty), wózków kelnerskich, krzesła (oparcia i siedziska)	Minimum 3 razy dziennie, po každorazowym wykorzystaniu, po wydaniu posiłków
ŁAZIENKI PIĘTRO I PARTER	Dezynfekcja klamek, wyłączników, przycisków, baterii, umywalk, desek sedesowych ozonowanie	Minimum 3 razy dziennie lub w miarę potrzeby wg harmonogramu
SZATNIA PERSONELU	Dezynfekcja klamek, wyłączników, dezynfekcja powierzchni płaskich	Minimum 2 razy dziennie albo po každorazowym korzystaniu

Jak skutecznie dezynfekować ręce?

Użyj środka do dezynfekcji rąk, który zawiera co najmniej 60% alkoholu.

Czas trwania:
do wyschnięcia
dłoni



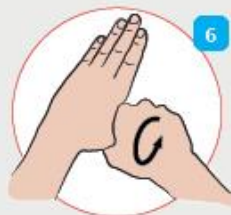
1 Nanieś taką ilość preparatu, aby dłonie były całkowicie zwilżone



5 Pocieraj górną część palców prawej dłoni o wewnętrzną część lewej dłoni i odwrotnie



2 Pocieraj dłoń o dłoń rozprowadzając preparat na całą powierzchnię



6 Ruchem obrotowym pocieraj kciuk lewej dłoni wewnętrzną częścią prawej dłoni i odwrotnie



3 Pocieraj wewnętrzną częścią prawej dłoni o grzbietową część lewej dłoni i odwrotnie



7 Ruchem okrężnym opuszkami palców prawej dłoni pocieraj wewnętrzne zagłębienie lewej dłoni i odwrotnie



4 Spleć palce i pocieraj wewnętrznymi częściami dłoni



8 Po wyschnięciu ręce są zdezynfekowane

Jak prawidłowo nałożyć i zdjąć maseczkę



1



Przed nałożeniem maski **umyj ręce mydłem i wodą**
lub **płynem do dezynfekcji na bazie alkoholu**

2

Zakryj usta i nos maską i upewnij się, że między
twarzą a maską **nie ma żadnych przerw**



3



Unikaj dotykania maski podczas jej używania;
jeśli to zrobisz, umyj ręce mydłem i wodą lub
płynem do dezynfekcji na bazie alkoholu

4

Wymień maskę na nową, gdy tylko
będzie wilgotna, nie używaj ponownie
masek jednorazowych



5



Aby zdjąć maskę - chwyć ją od tyłu za wiązanie
(nie dotykaj przodu maski!)

6

Wyrzuć maseczkę do zamykanego
pojemnika; umyj ręce mydłem i wodą
lub płynem do dezynfekcji na bazie alkoholu



**Nie wrzucaj maseczki
do toalety!**

Ministerstwo Zdrowia



Jak skutecznie myć ręce?



1 Zwilż ręce ciepłą wodą. Natóż mydło w płynie w zagłębienie dłoni.



2 Namydl obydwie wewnętrzne powierzchnie dłoni.



3 Spleć palce i namydl je.



4 Namydl kciuk jednej dłoni drugą ręką i na przemian.



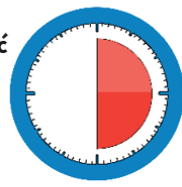
5 Namydl wierzch jednej dłoni wnętrzem drugiej dłoni i na przemian.



6 Namydl obydwa nadgarstki.

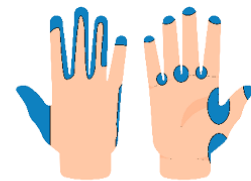


7 Sptucz starannie dłonie, żeby usunąć mydło. Wyszusz je starannie.



**Całkowity czas:
30 sekund**

Nie zapomnij umyć tych obszarów:





Jak prawidłowo nałożyć i zdjąć rękawice



Przed nałożeniem na dłonie rękawic **dokładnie umyj ręce wodą z mydłem** przez minimum 20 sekund

ZAKŁADANIE:



1

Wymij rękawicę z opakowania



2

Uchwycić ją w miejscu, w którym powinien znajdować się nadgarstek i płynnym ruchem wsunąć ją na dłoń



3

Natóż pierwszą rękawicę



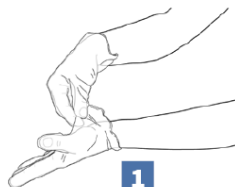
4

Drugą rękawicę wymij gołą dłonią



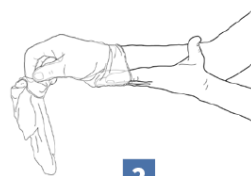
5

Odwróć zewnętrzną powierzchnię nakładanej rękawicy zgiętymi palcami dłoni w rękawicy i nałóż na drugą rękę



1

Złap palcami jedną rękawicę na wysokości nadgarstka i ściągnij ją wywracając rękawicę wewnętrzną stroną na wierzch



2

Trzymaj zdjętą rękawicę w ręce w rękawiczce i ruchem ślizgowym włóż palec gołej ręki między rękawicę a nadgarstek. Zdejmij drugą rękawicę zdejmując ją wzdłuż dłoni, a następnie naciągnij na trzymaną w palcach rękawicę



3

Wrzuć zdjęte rękawice do kosza

ZDJEMOWANIE:



Nie wrzucaj rękawiczek do toalety!



Nie dotykaj twarzy w rękawiczkach!